



Pistes pédagogiques  
À partir de 7 ans

## TEMPS DE MARS

10.03.2024-09.06.2024



MUSÉE  
LA

DES

BEAUX-ARTS  
CHAUX-DE-FONDS

---

TABLE DES MATIÈRES

PLAN DES EXPOSITIONS

2

PRÉSENTATION DE L'EXPOSITION POUR LES ENSEIGNANT·ES

3

TEMPS DE MARS

3

INFORMATIONS PRATIQUES

5

AUTOUR DES EXPOSITIONS

6

---

PLAN DES EXPOSITIONS

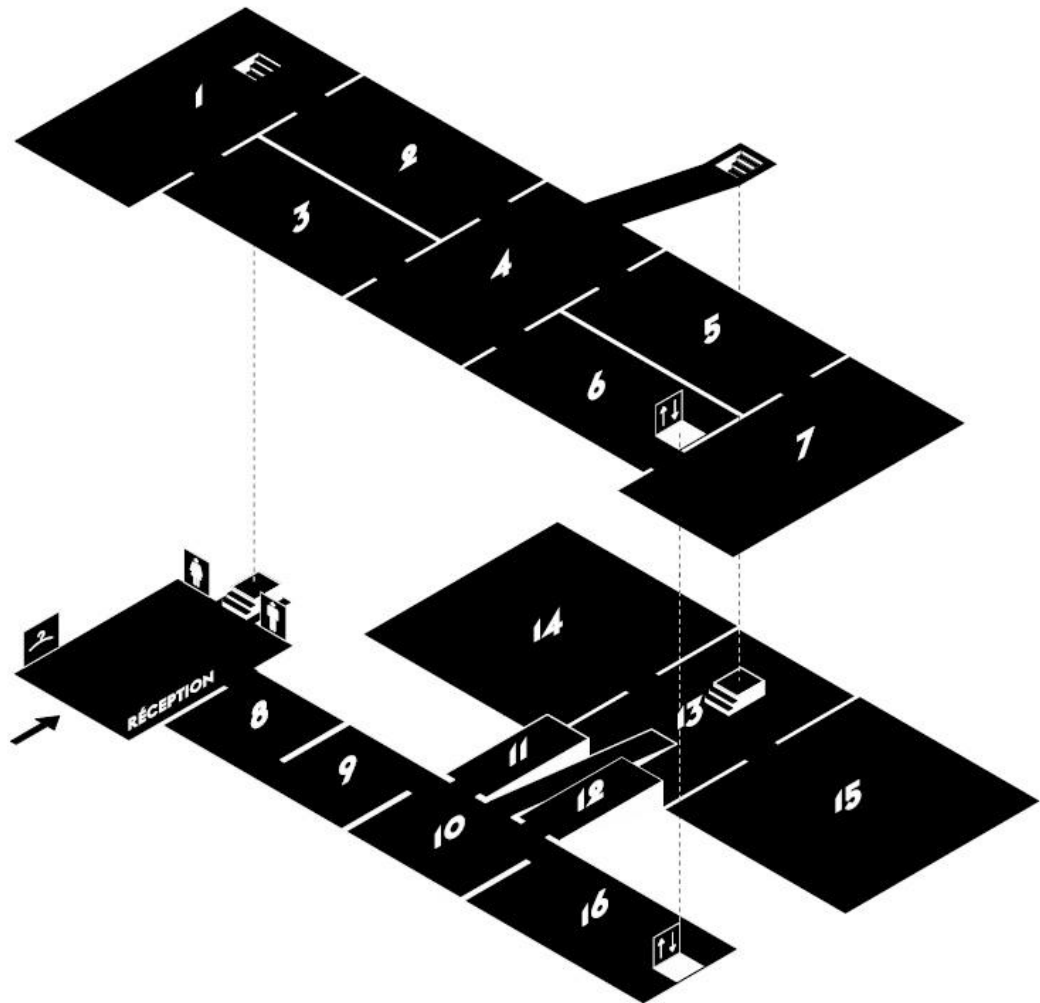
Rez-de-chaussée et sous-sol :

Salles 8, 9, 10, 11, 12, 13, 14, 15

Premier étage :

Salle 1

Temps de Mars



Cette exposition se propose d'aborder la question de l'évolution des paysages jurassiens, en faisant dialoguer différents corpus : des peintures historiques de paysage appartenant à la collection du Musée des beaux-arts de La Chaux-de-Fonds, des œuvres paysagères récentes d'artistes suisses ou originaires du territoire jurassien, ainsi que des images d'illustrations spatiales.

La rencontre entre les paysages de différentes périodes et traditions constitue le point de départ de l'exposition. Les œuvres de vingt artistes contemporain·e·s viennent ainsi dialoguer avec la collection du musée.

S'intéresser à la peinture de paysage permet de mesurer l'évolution des représentations, mais aussi celle de l'habitabilité des espaces que les artistes se sont donnés historiquement pour tâche de représenter. L'art devient ici porteur de témoignages sur les conditions climatiques et paysagères passées. L'art est également un outil de spéculation nous permettant de nous pencher sur les transformations à venir de territoires familiers.

TEMPS DE MARS



Charles L'Eplattenier, *Temps de mars*, 1907, tempera sur toile, 105 x 195 cm, Musée des beaux-arts de La Chaux-de-Fonds

Point de départ de l'exposition, ce tableau a été réalisé en 1907 par Charles L'Eplattenier. Il représente un paysage jurassien au ciel tourmenté, où la fonte des glaces semble avoir tout juste commencé. Le format panoramique s'adapte à l'ampleur du paysage représenté. Le paysage est composé par des petites touches de peinture qui rappellent l'influence du pointillisme. Ce tableau montre l'évolution du style de l'artiste vers l'esthétique Art Nouveau.

Dans le cadre de cette exposition, le titre du tableau peut être compris à double sens : il évoque à la fois le printemps, période de renouveau de la vie, et la planète Mars à la surface qui semble dénuée de toute vie. Dans ce paysage à l'aspect désertique, la terre recouverte de neige contraste aujourd'hui avec nos hivers trop chauds marqués chaque année par de nouveaux records de chaleur, soulignant ainsi les liens entre arts visuels et changement climatique.

PAYSAGES DYSTOPIQUES



Mathis Gasser, *Habitats*, 2023, collage du papier, 70,1 x 44,7 cm

A travers l'art, certains artistes essaient d'imaginer le monde de demain. Les collages-peintures de Mathis Gasser mélangent des images fictionnelles et documentaires, des bâtiments terrestres et des paysages martiens. Pour réaliser ses œuvres, l'artiste collecte des images issues de la science-fiction, du cinéma, des jeux-vidéos ou encore des photographies produites par des agences spatiales. Il réutilise ensuite ces images pour composer ses collages. En jouant sur la confrontation d'espaces habités et de paysages martiens, il pose la question de l'exploration et de la conquête spatiale. S'interroger sur les conditions de vie en milieu extrême permet également d'imager des modèles possibles pour une vie sur une Terre devenue de moins en moins habitable.

## NATURE MORTE



Jean-Xavier Renaud, *Réchauffement climatique*, 2015, huile sur toile, 340 x 270 cm

Foisonnantes de vie et de couleur, cette grande toile de Jean-Xavier Renaud reprend certains codes de représentations des natures mortes traditionnelles, tout en les réinterprétant. La présence de l'escargot se retrouve par exemple sur plusieurs natures mortes hollandaises au 17<sup>e</sup> siècle. La scène de *Réchauffement climatique*, dont le titre place l'emphase sur la crise climatique en cours, mélange des animaux et des plantes avec des outils abandonnés. Dans ce paysage tropical, auquel les couleurs acidulées donnent un aspect lointain, voir extra-terrestre, la nature reste tout de même contaminée par la présence de l'être humain.

## LE SAVIEZ-VOUS ?



Edouard Jeanmaire, *Sortie de l'étable*, 1880, huile sur toile, 142 x 227 cm

## LA PERSPECTIVE ATMOSPHERIQUE

Pour donner de la profondeur à leurs paysages, de nombreux peintres utilisent la perspective atmosphérique. Présente dès la renaissance, cette technique de peinture permet de distinguer les éléments proche ou lointain d'un tableau par leur couleur. Plus un élément de paysage est loin, plus il prend une teinte gris-bleutée et ses contours deviennent flou.

Dans ce paysage d'Edouard Jeanmaire, les vaches du premier plan sont extrêmement détaillées et montrent des couleurs vives, alors que la partie gauche du tableau semble plongé dans la brume, car plus distant.



Yoan Mudry, *Jurassic Parc*, 2023, huile, acrylique et technique mixte sur toile, 97 x 129 cm

## COPIE ET DETOURNEMENT

La copie a toujours été une pratique courante chez les artistes mais peut prendre des formes diverses. Lorsqu'un artiste reprend une œuvre d'un autre artiste, on parle d'appropriationnisme, un mouvement qui s'est développé à la fin des années 1970.

Yoan Mudry transforme des scènes tirées de films populaires en tableau. Les personnages représentés observent avec choc et fascination un événement que le spectateur ne voit pas, hors du cadre : dans *Jurassic Parc*, les protagonistes observent les dinosaures, dans *Armageddon*, ils regardent la météorite s'approcher de la terre et dans *Take Shelter*, l'acteur Michael Shannon regarde la tornade arriver. Il ne s'agit pas de copies exactes ; le film en mouvement devient une peinture figée dans l'instant. Les cadres fantaisistes créés par l'artiste contrastent avec le sujet.



William Aubert, *Ferme Jeanmaire après le cyclone*, non daté, huile sur carton, 35 x 52,5 cm

## LA TEMPÊTE DE 1926

Le 12 juin 1926, un violent cyclone s'abat sur La Chaux-de-Fonds et la région, détruisant de nombreuses fermes et maisons des alentours et faisant une victime. C'est cet événement climatique qui est représenté sur plusieurs tableaux de l'exposition (salle 13), où le paysage jurassien est transformé par les conditions météorologiques extrêmes.

Ces scènes de destruction ne sont pas sans rappeler les dégâts causés, presque cent ans plus tard, par la tempête du 24 juillet 2023. Les bâtiments détruits et les arbres arrachés, conséquences de ce nouvel événement dévastateur, ont beaucoup été photographiés. Les paysages transformés par la violence de la nature continuent d'inspirer les artistes, alors que l'histoire se répète.

## INFORMATIONS PRATIQUES

### Contact médiation

Marie Gaitzsch, conservatrice adjointe  
+41 32 967 60 77  
marie.gaitzsch@ne.ch

### Images

Les images des expositions sont disponibles sur notre site internet [www.mba.ch](http://www.mba.ch), dans la rubrique "Pour les médias". Les images sont libres de droits pour la durée de l'exposition.

### Horaires et tarifs

Du mardi au dimanche de 10h00 à 17h00

Plein tarif : CHF 10.-

Tarif réduit : CHF 7.-

Entrée libre jusqu'à 16 ans

Entrée gratuite chaque dimanche matin de 10h00 à 12h00

### Coordonnées

Musée des beaux-arts

Rue des Musées 33

2300 La Chaux-de-Fonds

+41 (0)32 967 60 77

[mba.vch@ne.ch](mailto:mba.vch@ne.ch)

[www.mbac.ch](http://www.mbac.ch)

## VERNISSAGE DE L'EXPOSITION

Samedi 09.03.24

ouverture des portes à 17h et discours à 17h30

## VISITES COMMENTÉES DE L'EXPOSITION

Dimanche 17.03.24, 11h15

Par Jill Gasparina. Réservée aux membres de la Société des ami-e-s du musée

DI 28.04.24 11:15

Par Marie Gaitzsch

DI 26.05.24 11:15

Par Jill Gasparina

## VIENS MANGER CHEZ MOI

Mardi 12.03.24, 12h15

Mardi 09.04.24, 12h15

Mardi 14.05.24, 12h15

Carte blanche à une personnalité de la région.

## VISITES-ATELIERS POUR LES ENFANTS

Samedi 16.03.24, 10h15-12h

Au fait, c'est quoi l'art ?

Animé par Marie-Aude Guignard, comédienne et Nathalie Humbert-Droz, médiatrice

En partenariat avec le CCHAR et la SAMBA

Samedi 13.04.24, 10h15-12h

Samedi 11.05.24, 10h15-12h

Samedi 08.06.24, 10h15-12h

Gratuit (donation bienvenue), sur inscription

Par Nathalie Humbert-Droz, médiatrice

## AFTERWORK DES MUSÉES

Jeudi 28.03.24, 17h-20h

Programme bientôt disponible sur le site internet du musée

## MUSIQUE DE CHAMBRE

Samedi 13.04.24, 17h

Oncteur à cordes de Felix Mendelssohn

En partenariat avec la HEM

## JOUR ET NUIT DES MUSÉES

Samedi 18.05.24, 19h-00h

Dimanche 19.05.24, 10h-17h

## FESTIVAL LES AMPLITUDES

Mardi 30.04.24 – Dimanche 05.05.24

Trois installations sonores

Waïra : Multiverse of a Birdcage de Alexandre Joly, Corralejas et Cabeza de Hongo de Daniel Zea

Dimanche 05.05.24, 18h

Concert Waïra par Ensemble Vortex

## COCKTAILS + BLABLA &amp; FILM

Dimanche 09.06.24,

16h rencontre avec la commissaire d'exposition, Jill Gasparina

18h15 film au cinéma ABC